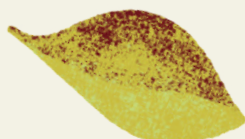
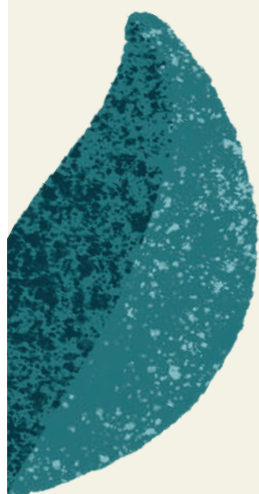
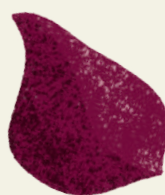
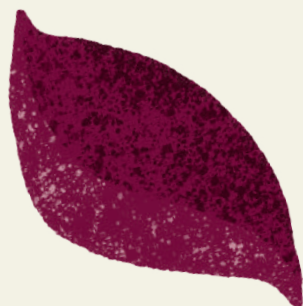
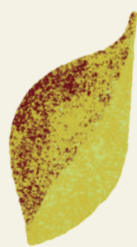


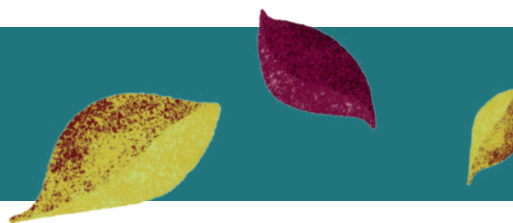
Rapport d'activité

Année 2022

Association JET



Sommaire



p.4 Le mot du Président

p.5 Pour nous, 2022, ça a été...

p.6 JET : une association, des bénévoles...

p.8 Jet FM : une radio locale, curieuse et engagée

p.11 Les chantiers : numériques et techniques

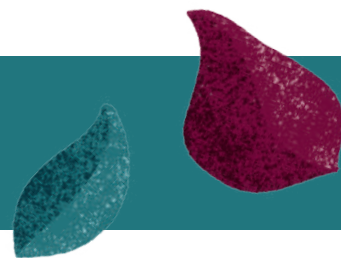
p.13 Le SonoLab : éducation aux médias

p.16 Le SonoDoc : création sonore et coopérations

p.18 Comptes annuels 2022

p.23 Partenaires financiers, mécènes et réseaux

Le mot du président



Après deux années durablement inscrites dans l'histoire de notre association, 2022 ne marque pas la fin des efforts nécessaires à la transformer, mais bien l'affirmation de ses désirs.

Notre évolution structurelle impose d'organiser de façon plus transversale et partagée les responsabilités de fonctionnement et de gouvernance. À la stabilité de l'équipe permanente observée en 2022 succèdera le remplacement temporaire de Laure Rodier par Ludovic Mitouriri au SonoLab, puis le départ de Jean-Félix Becquet du poste de technicien en 2023. Le conseil d'administration s'est également partiellement renouvelé et cherche encore à construire avec l'équipe salariée un nouvel idéal. Hésiter par endroit, devant quelques obstacles, ne nous empêche pas de viser le même cap et faire la route ensemble.

Le choix des missions s'opère comme une évidence par le renfort de l'action culturelle et éducative directe auprès d'un public d'âge scolaire, et indirecte par la formation auprès de professionnels et bénévoles l'accompagnant. Axe privilégié de notre capacité à soutenir une Éducation populaire moderne, le développement de cette éducation aux médias s'articule avec l'essor de moyens complémentaires dédiés à la création sonore, et les ressources d'un SonoDoc enrichi.

Résolument curieuse, JET explore les espaces collaboratifs, impulse de nouveaux événements, développe d'autres partenariats sans délaisser les précédents. Fière de son patrimoine et proche des acteurs locaux, elle sait pouvoir compter sur les collectivités territoriales, mais cet ancrage n'exclue pas d'écouter plus loin, de témoigner ici des tumultes et des richesses du vaste monde, d'échanger les idées et les récits d'expérience sans autres limites que celles des valeurs qu'elle a appris à défendre... rester à la fois sociale et solidaire, ouverte et généreuse, éthique et passionnée.

L'année 2022 était un défi pour les associations de notre secteur d'activités. Les trajectoires financières de beaucoup d'entre elles sont aujourd'hui perturbées par des diminutions actées du montant de certaines subventions d'exploitation, celles des prestations, et par les doutes légitimes relatifs à d'autres recettes et à l'avenir en général. L'excédent antérieur a permis d'amortir les effets négatifs de cette nouvelle situation de crise, mais JET devra faire des choix pour se protéger et trouver un équilibre stable s'accordant à son modèle non lucratif. Il s'agit désormais de poursuivre la sécurisation des moyens de diffuser les émissions des bénévoles toujours aussi nombreux, d'améliorer leurs conditions d'utilisation des studios et de finaliser le chantier de transformation numérique, tout en continuant à conduire les actions déjà évoquées.

Telle est notre ambitieuse volonté commune... réaliser le projet de soutenir l'engagement et le militantisme de celles et ceux qui composent notre association, de favoriser leur expression et de faire porter un peu plus loin toutes les voix d'une mosaïque sonore singulière et nécessaire.

C'est également ce désir qu'incarnait Cécile, à jamais jeune et talentueuse. Heureux qu'elle ait fait vibrer nos ondes, et reconnaissants des efforts qu'elle a fournis pour JET, nous garderons en mémoire l'exemple d'une énergie joyeuse, forte de nos différences et riche de leur valeur.

À toutes et tous, équipe salariée, volontaires en mission de service civique, stagiaires, partenaires et bénévoles, j'adresse mes plus profonds remerciements pour nos réalisations de cette année 2022, et mes encouragements pour notre avenir commun.

Pour le conseil d'administration de JET,
Son président,
Pascal Aymard.

Pour nous 2022, ça a été ...



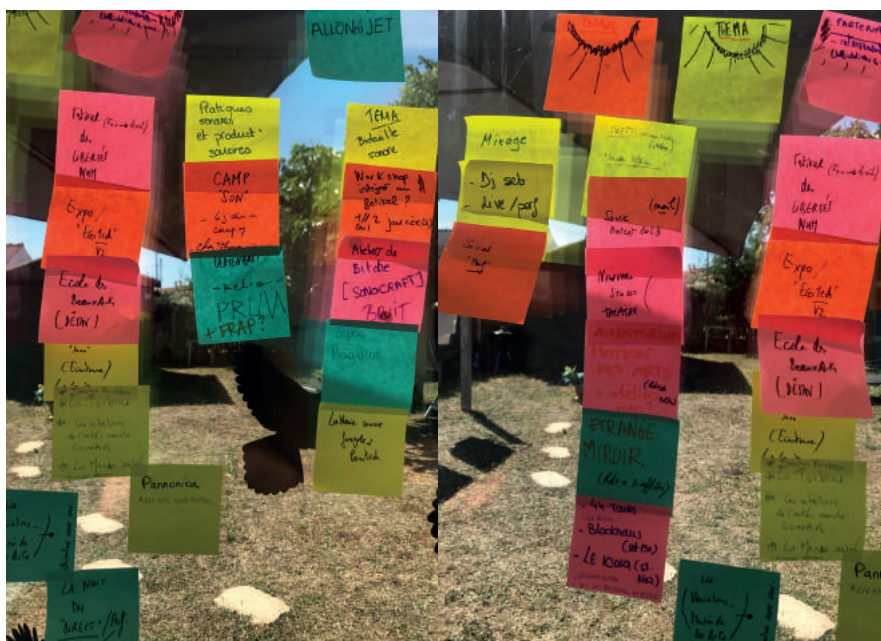
Avant tout, cette année aura été une stabilisation de l'équipe des permanents salarié.es. Ceux/Celles-ci se sont attelés à renouer contact avec les collectivités et partenaires pour présenter les nouvelles démarches suite aux changements, en lien étroit avec le Conseil d'administration.

Un séminaire d'été a permis de souligner l'importance de ré-investir les domaines de la création sonore et d'impulser pour cela une programmation dédiée ouverte : Phantom.

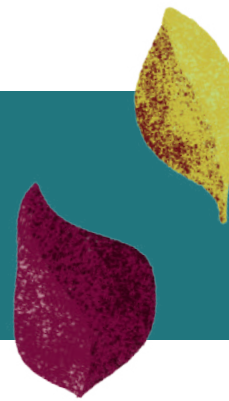
Des axes forts se dégagent et ont déjà pris la forme d'atelier doublage de voix avec le Cinématographe, d'un stage « Ecoute critique des sons urbains » avec la présence de Juliette Volcler et de quelques sessions autour du livecoding, bricolage de machines sonores et échanges de savoirs.

Le chantier numérique, qui va des outils numériques de travail collaboratif pour les salarié.es aux plateformes de stockage et de publication web pour les bénévoles, a été mis en mouvement. À la fois par la mise en pratique concrète, mais aussi par des sondages, questionnaires, interviews menées par des étudiant.es de l'Université de Nantes.

En fin d'année, nous avons accueilli Ludovic Mitouriri pour un remplacement sur les missions du SonoLab, tandis que Laure Rodier partait en congé maternité. Des volontaires en mission de service civique se sont succédés pour prêter main forte à l'équipe et aux bénévoles : Alice Jamin, Mélissa Le Roy, Amira Khedhri et Elyam Millimono.



JET : une association, des bénévoles...



L'association compte au total près de 120 bénévoles qui viennent principalement à JET pour partager à l'antenne leurs passions et engagements.

Les bénévoles en 2022

72 adhérent-e-s individuel-le-s

29 associations et collectifs

20 bénévoles, participants extérieurs, déjà affiliés à d'autres radios et multi-diffusés.

La plupart des bénévoles continuent à s'investir d'une année sur l'autre, en moyenne pendant 5 à 6 ans. Par ailleurs, chaque nouvelle saison, l'association compte une trentaine de bénévoles supplémentaires, majoritairement âgé-e-s de 20 à 50 ans.

JET s'inscrit dans la dynamique des mouvements associatifs et du tiers-secteur mobilisés en ces temps de crises démocratiques pour renforcer les solidarités, les coopérations et un renouveau des manières de faire et de créer.

Une transition se poursuit au sein de l'association et vise à asseoir un projet associatif démocratique, ouvert et pérenne, en accord avec les valeurs de l'association. Il s'agit aussi de favoriser une plus grande transversalité et un meilleur partage des responsabilités, contribuant ainsi à l'épanouissement professionnel de chacun-e.

L'Assemblée générale et le Conseil d'administration

Deux assemblées générales se sont tenues en 2022 :

- Celle du 1er juillet 2022 avait pour but de présenter les rapports moral et financier, de faire un retour sur la saison radiophonique écoulée, et de présenter l'agenda de la rentrée. Des ateliers de réflexion collective ont permis aux bénévoles de s'exprimer sur certaines thématiques : la perspective du festival Phantom, le comité rédac et la question d'une charte éditoriale commune, le chantier numérique de JET.
- Celle du 15 décembre comprenait le renouvellement partiel du Conseil d'administration, ainsi qu'un atelier collectif sur les ressources numériques proposées aux bénévoles, et les outils de communication disponibles au sein de l'association.

À la suite de cette nouvelle élection et de certains départs, le Conseil d'administration est désormais composé de 7 membres, dont 3 binômes assurent les missions du bureau, auxquels s'ajoute une invitée permanente.

JET, espace de pratiques radiophoniques et sonores pour ses bénévoles

En plus de leurs émissions, les bénévoles de JET peuvent participer à :

1) Des ateliers mensuels et permanences trimestrielles

Depuis plusieurs années, les adhérents bénéficient d'ateliers mensuels consacrés par exemple au bruitage, au Live coding, à la création sonore, à la programmation musicale, aux techniques de maîtrise vocale, ou encore à celles de la conduite d'interview. Des séances d'écoute sont également organisées, afin de permettre un retour critique sur les contenus produits.

2) Des formations techniques de rentrée pour les nouveaux arrivants

Une formation complète à la production d'émissions radiophoniques est dispensée à chacun·e des adhérent·e·s en début de saison (généralement en septembre). Le but est de leur offrir la plus grande autonomie possible dans la chaîne de production, depuis la conception d'une émission jusqu'à sa réalisation, sa diffusion, sa mise en podcast et sa valorisation (via le site de Jet FM notamment).

3) Des outils et comités participatifs

L'équipe a développé des espaces collaboratifs web et présents, afin de dynamiser la vie associative :

- des outils numériques facilitateurs (création d'un espace collaboratif en ligne, d'un serveur, d'un compte Télégram),
- le comité de rédaction (plus de détails dans la partie antenne),
- la commission « charte éthique éditoriale »,
- le comité programmation musicale.

Une newsletter bimestrielle est également envoyée aux bénévoles pour les informer des actualités de l'association, des temps forts de l'antenne et autres événements organisés par JET et ses partenaires.

Jet FM : une radio locale, curieuse et engagée



Présentation générale

Jet FM est une radio éclectique où s'entrecroisent musiques insolites, reportages sur le vif, débats militants et créations sonores en tous genres. Leur point commun ? Faire entendre les voix de celles et ceux qui n'ont que peu d'espaces de diffusion dans les médias dominants.

En 2022, ils et elles étaient environ 120 bénévoles radio à partager à l'antenne leurs passions, leurs engagements et questionnements. Programmations, émissions ou chroniques sont réalisées seule ou en équipe, hors les murs ou en studio, sur un rythme hebdomadaire, mensuel ou trimestriel. Chaque semaine, c'est plus de 70h de nouveaux programmes qui ont ainsi été produits et diffusés. Les bénévoles de l'association sont ainsi les producteurs et productrices majoritaires du temps d'antenne.

Deux salariés ont pour mission de créer des contenus radiophoniques, mais aussi d'accompagner la réalisation des émissions des bénévoles de l'association : **Henri Landré** qui réalise la programmation musicale de Jet FM et propose des rendez-vous radiophoniques réguliers sur la culture, la littérature et les arts graphiques (émissions Esperluette, Nuages Delay et Je Lire). **Alexandra Jore** (coordinatrice de la rédaction) épaulée en 2022 par une volontaire en service civique (les formidables Alice Jamin, puis Mélissa Le Roy en 2022).

Une rédaction porte-voix citoyenne

La rédaction de Jet FM, regroupant bénévoles et salariés, se fait l'écho des initiatives citoyennes locales, notamment celles émanant des associations. Elle s'intéresse aussi à l'actualité nationale et internationale. Ses axes forts demeurent la culture, l'économie sociale et solidaire, la lutte contre les discriminations et l'environnement.

Des bénévoles au micro

En 2022, **plus de 90 bénévoles ont créé des contenus rédactionnels**, pour près de 60 émissions et chroniques hebdomadaires.

Leurs émissions ont abordé des thématiques culturelles (cinéma, conte, littérature, jeux, architecture, arts plastiques, gastronomie), sociales et politiques (ESS, écologie, discriminations, féminisme, droits de l'homme, migrations), tout en faisant la part belle à une création sonore aux accents variés (Histoires d'Ondes, Les Détricateuses).

La radio s'est fait le porte-voix de collectifs ou d'associations qui créent chaque mois leur propre temps de radio : la Section nantaise de la Ligue des Droits de l'Homme, La Turbine (climat et transition écologique), Les PEP de Loire Atlantique Anjou (éducation populaire), Attac44, Radio Cavo (quartiers populaires Bottière), MPVite, Cie la Lune Rousse, le Cinématographe et CIALA (littérature, contes, cinéma et art contemporain), Les Détricateuses et les Zhérissons (féminisme et droits LGBT+), Alarm Phone (droits des migrants), L214 (cause animale), etc.

Cette mise en réseau permet de multiplier l'implication des personnes dans l'activité de la radio, et favorise les liens entre les associations implantées localement.

Des exemples de contenus créés par les bénévoles en 2022 ...

- **Autres mondes, autres ondes** : alternatives au néo-libéralisme et échos des luttes locales, portées par l'association Attac 44
- **De la caravane à l'école** : chronique des médiateurs scolaires des PEP Atlantique Anjou au cœur des bidonvilles Nantais
- **Mauvaises graines** : chronique amoureuse des plantes mal aimées
- **Paul Steady Radioshow** : musique jamaïcaine d'hier et d'aujourd'hui, et sessions live de la scène locale

🌟 **L'émission de la rédaction de Jet**

Attentive aux initiatives locales, la rédaction de Jet FM se fait l'écho de grands enjeux sociétaux à partir de son ancrage territorial. 80% des invités de son émission hebdomadaire «Mégaphone» ont ainsi été des représentants d'associations, de collectifs ou de milieux artistiques locaux ; autant de liens entre les acteurs associatifs, institutionnels et les auditeurs.

Des exemples de thèmes abordés en 2022 :

- Documentaire **Les Croquantes** : des agricultrices de Loire-Atlantique face aux questions de genre
- **Mobilisations pour Vincenzo Vecchi** et les libertés fondamentales
- **“On a toujours dit Place Centrale”**: l'histoire de la place Mendès-France Bellevue par ses habitants
- **Portraits croisés de deux associations nantaises**, les Cigales et les Boites Nomades
- **Palestine** : témoignages de jeunes militants palestiniens et rencontre avec Christophe Oberlin, chirurgien et auteur spécialiste de Gaza.

La rédaction de Jet FM a par ailleurs participé à « Penser local », un programme de la FRAP, la Fédération des radios associatives des Pays de la Loire. Ces reportages de 5 minutes sont diffusés sur une quinzaine de radios. En 2022, trois capsules ont été réalisées : sur l'ouverture de la Maison de santé de Bellevue (enjeu des déserts médicaux dans les quartiers populaires), sur l'association Caféprod (démocratisation de la pratique de l'audiovisuel) et sur les Catherinettes (luttes contre les violences sexistes en milieu festif).

En 2022, la rédaction salariée de Jet FM a également poursuivi les comités de rédaction participatifs (initiés en 2021), avec le soutien actif d'un administrateur bénévole, Luc Lavrilleux.

Ces comités réunissent des bénévoles, la coordinatrice de la rédaction, les services civiques et stagiaires de la radio.

Objectif : créer des émissions collectives ponctuelles où chacun peut apporter sa part en s'investissant au choix dans la technique, les lancements, les interviews, le montage, etc.

Exemples d'émissions collectives réalisées et diffusées en 2022 :

- **Les oubliés du vote**. Focus sur l'accès au vote des personnes avec un handicap et des personnes migrantes.
- **Biodiversité de la Loire versus urbanisation à Nantes : irréconciliables ?** Éléments de réponse en suivant notamment les traces de l'Angélique des Estuaires, une plante endémique et symbolique de nos bords de Loire.

La rédaction de Jet FM a par ailleurs développé :

- un créneau hebdomadaire dédié aux reportages et documentaires réalisés par des créateurs indépendants : « (Re) Transmission », tous les jeudis à 18h,
- Une émission qui relaie de grands débats portés par des acteurs locaux (par exemple, « Place Publique » de la Ville de Saint-Herblain, Les Géopolitiques de Nantes, etc) les dimanches à 10h.

Autour de la programmation musicale et artistique

De la prime actualité aux pépites enfouies dans l'histoire de la musique, de l'effervescence locale à la diversité de pays lointains, c'est tout un spectre musical qui est brassé avec cohérence et en complément des émissions créées par les bénévoles de l'association JET. Une programmation qui navigue entre diffusions en direct, mixes préparés, émissions spéciales avec invité.e.s et toutes surprises bienvenues qui bousculeraient sa trajectoire.

En 2022, le programmateur d'antenne a proposé une nouvelle sélection musicale au moins 1 heure chaque jour avec son "Radio Réveil" de 8h00, et présenté régulièrement des projets musicaux et productions exceptionnelles, dont l'année 2021 avait été particulièrement chargée.

L'inscription au sein de réseaux tels la Ferarock ou Radia s'est confirmée et quelques projets collectifs ont vu le jour (séminaire Ferarock en septembre à St Etienne, Bars en Trans à Rennes, Radio Art Zone durant 100 jours de juin à septembre) mais le développement à l'antenne s'est surtout fait au-delà de la musique, dans des émissions culturelles et artistiques plus vastes qui intègrent certes la musique mais d'autres pratiques artistiques également.

Les résidents mensuels du mercredi après-midi : L'Ensemble O (for radio) poursuit une résidence mensuelle démarrée en 2015 (le 1er mercredi du mois). Le musicien Erwann Coutant propose une résidence mensuelle qui documente l'avancée de ses recherches pour son futur cinquième disque. Il utilise pour ce faire une partie du matériel et des locaux que JET met à sa disposition (le 4e mercredi du mois).

Notons que, sur le dernier trimestre 2022 (correspondant au début de saison radiophonique), JET a accueilli de nouvelles émissions musicales qui enrichissent considérablement la proposition artistique: The Paul Steady Radio Show, Doux Chahut, I Hate Music ou encore les chroniques Les Fonds du Répertoire ou Tes Chansons, pour n'en citer que quelques-unes.

Les événements et suivis de festivals en direct ou enregistrés :

- **Festival Fumetti** (juin)
- **Nature Nomade, festival des littératures du voyage, au Museum** (novembre)
- **Bars en Trans, à Rennes** (décembre)
- **Les rencontres littéraires «Impressions d'Europe»** (décembre)
- **Festival de Cannes** (mai)

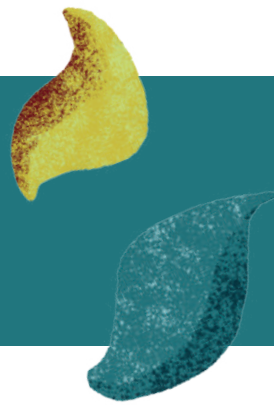
Animée par un bénévole de Jet, l'émission hebdomadaire La Bande Son, consacrée aux musiques de films et diffusée sur Jet FM 91.2, a été accréditée en mai 2022 pour assister et couvrir la 75ème édition du Festival de Cannes.

Du 2 au 30 mai sur l'antenne de Jet FM, chaque lundi à 20h était l'occasion de découvrir des musiques de films récompensés de la Palme d'Or ou bien sélectionnés en compétition officielle par le festival. Le 30 mai fut l'occasion d'une émission spéciale consacrée au palmarès de la 75ème édition avec compte rendu et interviews réalisées sur place.



Depuis septembre et pour la saison 22-23, un partenariat renforcé avec Angers Nantes Opéra voit la réalisation d'une série de podcasts avec quelques artistes invité.e.s de leur programmation.

Les chantiers : numériques et techniques

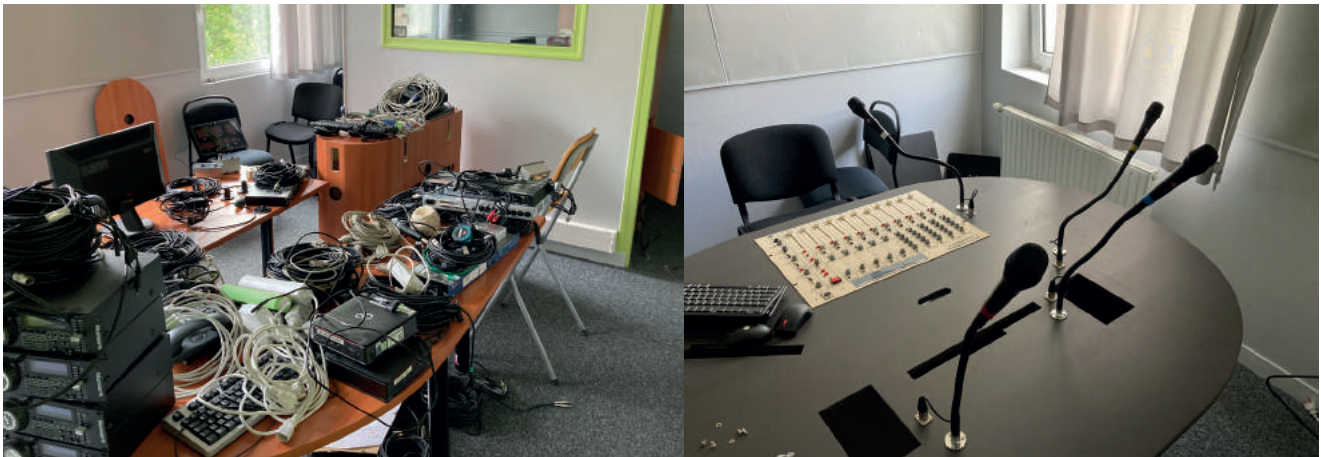


LES STUDIOS

Depuis la fin d'année 2021, l'association s'est vue dans l'obligation de faire tomber un câble aérien qui reliait le studio de direct au pylône de la tour Atlantique (juste à côté) qui nous servait à diriger le signal audio vers le sillon de Bretagne pour émettre en FM. Il a fallu trouver une autre solution en urgence pour rester connecté à cette tour. Après plusieurs échanges avec les représentants des services de la mairie de Saint-Herblain, le choix d'utiliser une liaison par fibre optique a été décidé.

JET peut émettre en FM même s'il y a coupure d'internet sur le bâtiment. Vive l'autonomie !

Durant l'été 2022, les studios ont connu une refonte et surtout un grand nettoyage : maintenance des machines audio, changements des micros et des casques audio, nouvelles enceintes de retour plateau.



LE NUMERIQUE

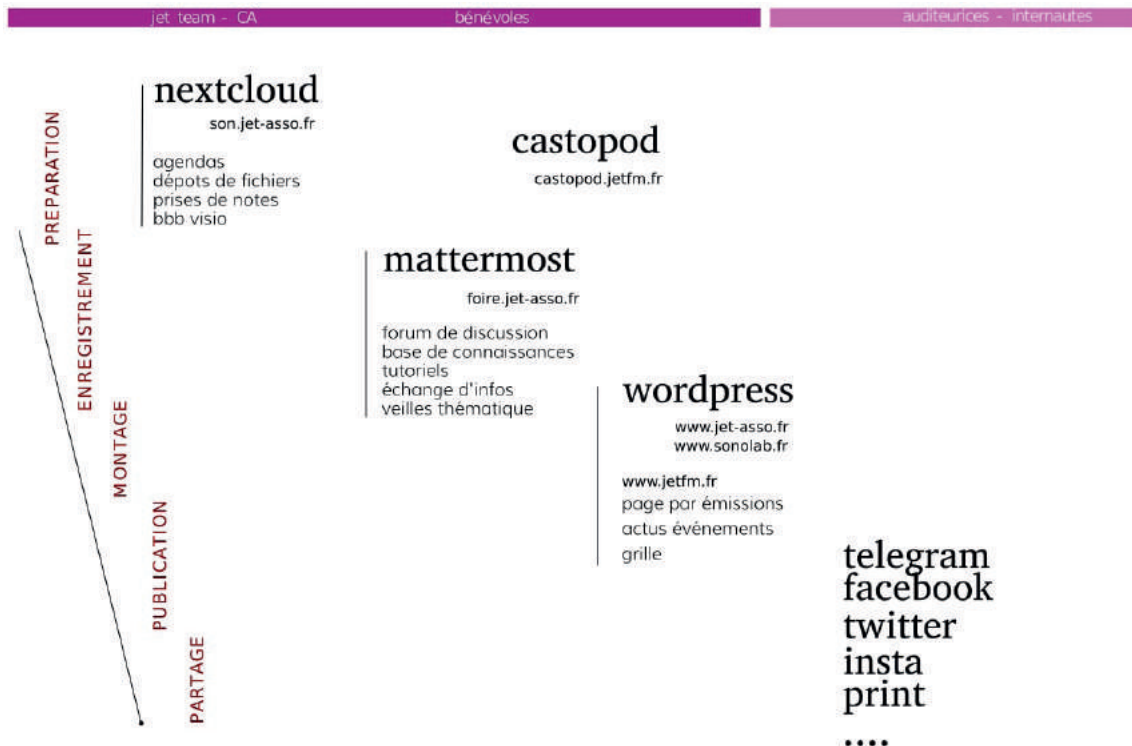
Le terme « numérique » englobe un peu tout actuellement, mais comme beaucoup d'associations d'éducation populaire, JET se pose des questions sur son usage et met en place des outils destinés à tous.

Soyons plus précis : il s'agit de mettre à jour les sites web, de définir la façon de conserver les fichiers audio des émissions, et de mettre en place des outils web de travail collaboratifs.

On vous partage ici quelques interrogations :

- La diffusion FM de la radio date de 1992 (30 ans et oui !) ; peut-on imaginer des solutions numériques qui puissent durer 30 ans ?
- Comment, avec qui et où documenter ces expériences et usages ?
- Comment choisir des outils simples à la dimension d'une association ?
- Comment maîtriser le plus possible les outils pour une plus grande autonomie de l'équipe permanente et des adhérent-es ?
- Comment sortir des GAFAM (Google, Apple et compagnie), pour aller vers des solutions libres ?
- Comment être vigilant sur notre dépendance à ces outils merveilleusement addictifs ?

Cette transition qui a lieu tout au long de l'année doit nous amener à la rédaction de cahiers des charges, préconisation, et études sur les usages. Le schéma ci-dessus résume les premières pierres de ce chantier :



NEXTCLOUD
 Une alternative à Google drive, pour les documents, agendas, formulaires

CASTOPOD
 Pour déposer des fichiers audio au format podcast

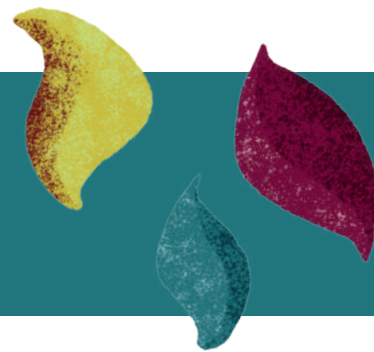
MATTERMOST
 Un forum en ligne de discussion, de partage d'infos et production de ressources

WORDPRESS
 Pour créer un site web avec un éditeur libre

Ils sont hébergés et administrés par un prestataire privé.

De plus, JET est accompagnée cette année par les étudiant.es suivants et les remercie par avance pour : le travail d'enquête des étudiants en master M1 "Culture Numérique" de l'université de Nantes et l'appui de 3 étudiants de Polytech sur le soutien au développement de Castopod.

Le SonoLab : éducation aux médias



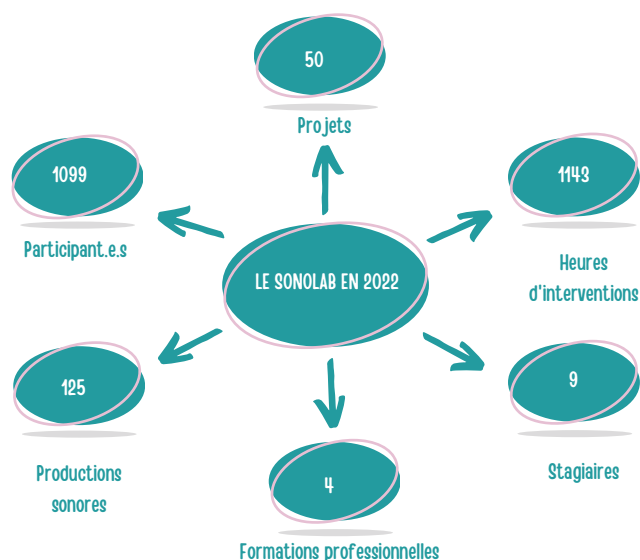
À la croisée de l'éducation populaire, numérique, artistique et médiatique, le SonoLab de JET développe hors les murs et in situ des temps d'apprentissage, de pratiques et d'échanges autour de la création sonore. Il s'adresse à des publics variés (enfants, adolescents, adultes, personnes âgées) et en priorité à des publics avec des difficultés spécifiques (personnes en milieu carcéral, en situation de handicap, en précarité sociale).

Le SonoLab est aujourd'hui l'un des acteurs majeurs de l'éducation aux médias à l'échelle départementale, avec plus d'une cinquantaine de projets par an.

Ces actions viennent consolider l'impact social défini dans le projet associatif au travers de 4 axes transversaux :

- éduquer aux médias
- accéder à la culture et à la pratique artistique
- maîtriser les usages du numérique et du multimédia
- favoriser l'implication et la mobilisation des jeunes.

À l'antenne, un créneau est réservé à la diffusion des projets d'éducation aux médias et d'éducation artistique et culturelle. C'est l'émission « SonoLab ». Anciennement, l'émission était diffusée tous les mercredis à 11h avec une rediffusion le dimanche à 11h. Depuis septembre 2022, notre créneau de diffusion est à 18h, tous les jours (hors mercredi et week-end). Sur internet, chaque réalisation est mise en podcast sur une plate forme dédiée : www.sonolab.fr et castopod.



En 2022, l'équipe du SonoLab a accueilli Elyam en mission de service civique. Depuis le mois de novembre, il fait entièrement partie de l'équipe. Elyam, passionné par la technique, le montage et la musique, nous accompagne sur nos ateliers et apporte une vraie dynamique, créant à chaque fois un lien fort avec les publics. Vous entendrez plusieurs des productions sonores qu'il réalise pour le SonoLab.

Margaux Harivel, quant à elle, a été accueillie en stage au SonoLab pour une durée d'un mois, entre septembre et octobre. Bien que la durée de son stage ait été courte, sa présence a été précieuse. Journaliste en devenir, Margaux nous a permis de travailler nos outils de transmission, notamment sur la partie éducation aux médias, en plus d'enrichir le volet rédactionnel.



Laure Rodier, coordinatrice du SonoLab aux côtés de Sarah Petiteau, est partie en congé maternité fin décembre. La relève a été prise, avec brio par Ludovic Mitouriri, membre actif de l'association Café Prod, qui reprend une partie de ses missions depuis le mois de novembre 2022.

Le volet « insertion et actions sociales » du SonoLab, incarné par les dispositifs « Radio Métiers » et « Micro-métiers », est piloté par Sarah Petiteau, toujours avec l'appui d'Alexandra Jore et également de Julien Bellanger.

Nous souhaitons remercier chaleureusement les bénévoles qui nous ont accompagnés sur divers moments de cette saison, ainsi que nos artistes associés qui sont intervenus sur certains de nos projets et qui se portent toujours volontaires.

« Retour sur la saison SonoLab 2022

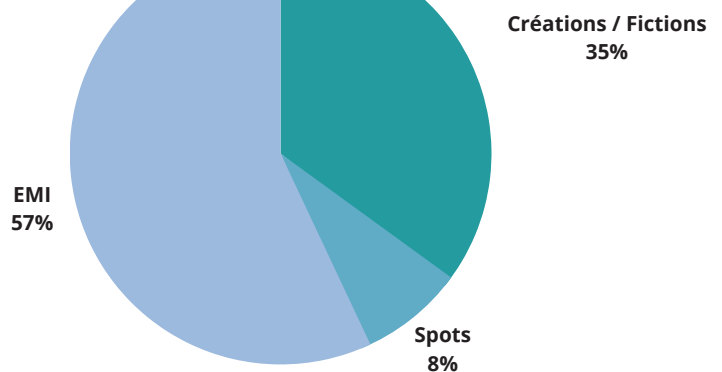
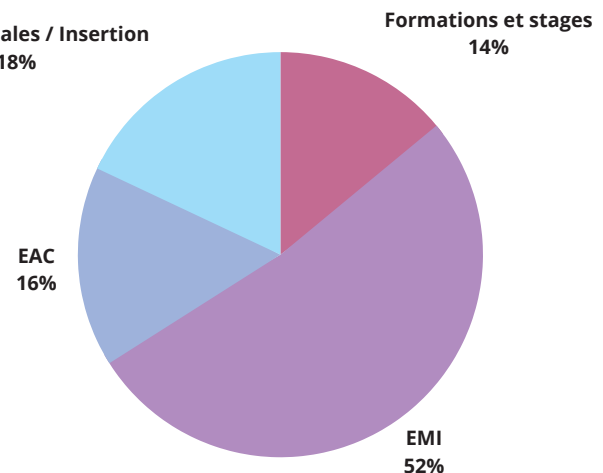
Le SonoLab a, de nouveau, vécu une saison particulièrement intense.

Le début d'année 2022, encore marqué par la Covid 19 et le départ de Clémence Pays, qui arrivait au terme de son service civique, fut mouvementé. Pour autant, l'activité a continué et tous les projets ont été menés à bien. Mais l'année 2022, c'est avant tout celle du renouveau : de nouveaux concepts, une mutualisation plus forte des ressources entre associations, et la mise en place de projets qui jusqu'alors étaient encore au stade de concepts dans nos esprits.

En ligne de mire, « Radio Libre » : cette permanence de la radio, ayant lieu les mercredis après-midi hors vacances scolaires, a été créée afin de toucher des jeunes, entre 12 et 25 ans, curieux et curieuses de faire de la radio et de développer leurs initiatives citoyennes ou créatives.

Cet espace de réflexion et de réalisation, porte voix de la jeunesse, s'est révélé être un projet avec un potentiel fort pour l'avenir.

Actions sociales / Insertion
18%

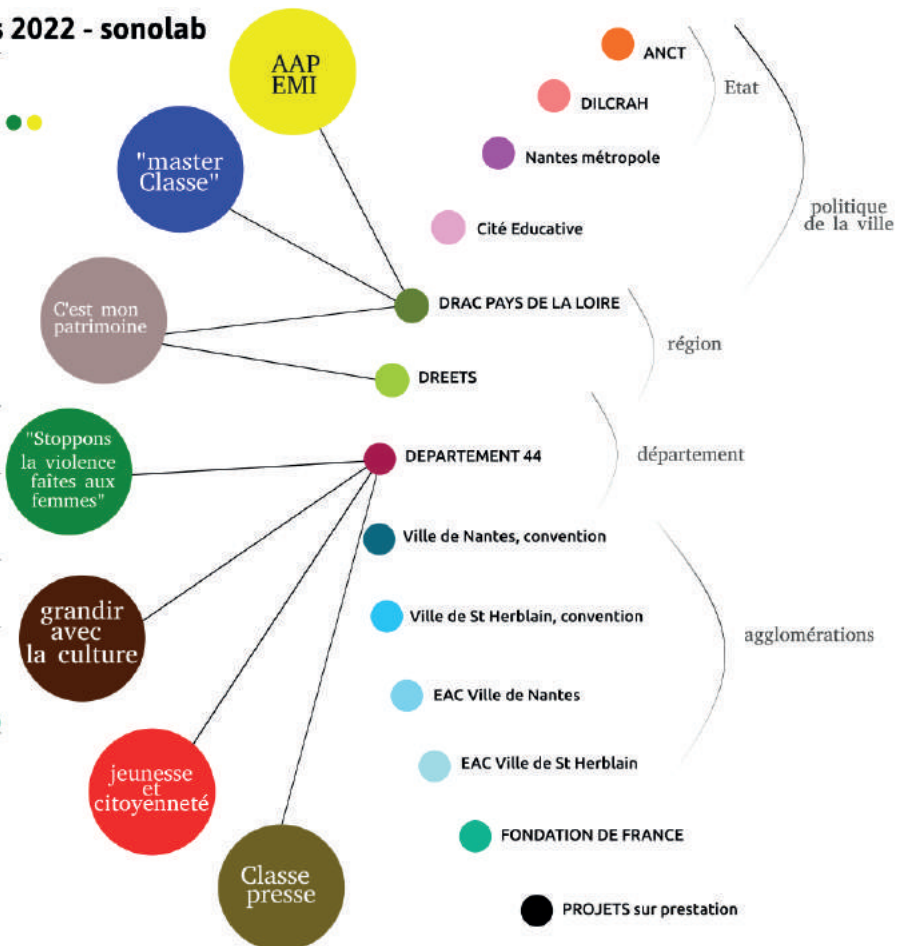


Dans une même intention, nous avons doucement mis en place des ateliers « Micro Métiers », amenés à être renforcés en 2023. Ces ateliers ciblent des problématiques en lien avec la recherche d'emploi et visent à travailler la confiance en soi, développer des compétences extra-professionnelles et affiner son réseau, avec le média radio. Pour ces nouveaux modules radiophoniques au service de l'avenir professionnel des participants et participantes, nous avons la chance d'avoir plusieurs partenaires fidèles, tels que l'AFEV, la MDE, ainsi que ATAO.

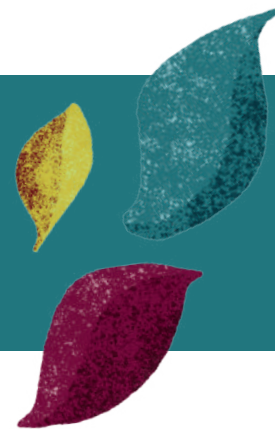
Le SonoLab reste un laboratoire sonore, une porte ouverte de la radio à destination de projets scolaires, rédactionnels, culturels, artistiques, médico-sociaux, professionnels et bien plus encore. Nous avons de nouveau organisé des visites-découvertes du média radio tout au long de l'année, ainsi que des formations pour les porteurs de projets, les enseignants, toujours dans une dynamique d'échange, de transmission de savoir et de bienveillance.

Listes des projets radiophoniques 2022 - sonolab

11 - 13 ans	<ul style="list-style-type: none"> Collège Pont Rousseau ● Collège Debussy ● Collège Guist'hau ● Collège De la ville aux roses chateaubriant ●● Collège La Neustrie ● Collège Ernest Renan ● CHS Blain ● Collège Ste Thérèse ● Collège Frida Kahlo ● Classes presse Nantes ● Classes presse Chateaubriant ● Classes presse Ancenis ● Collège Victor Hugo ● Collège Victor Hugo et Médiathèque ● Collège Jules Verne et Médiathèque ● Collège De la colinière ● Collège Rosa Parks - Clisson ● Collège Debussy ● Collège Ville aux Roses ●
15 - 16 ans	<ul style="list-style-type: none"> Lycée Bouaye ● Lycée Guist'hau ● Lycée Pablo Neruda ●
CE1 - CE2	<ul style="list-style-type: none"> Ecole Ledru Rollin ● Ecole Gaston Serpette ● Ecole Linot ● Ecole des Bernardières ●
10 - 16 ans	<ul style="list-style-type: none"> Coloradio PEP 44 ! ●● Coloradio CMP 2022 ● Coloradio CSC château ●●
adultes	<ul style="list-style-type: none"> GEM ● Radio Caméléon ○ SAVS Rezé- Emission de radio ● Foyer Saint Donatien ● QMA - ateliers de remobilisation sociale ●
11 - 30 ans	<ul style="list-style-type: none"> La fabrique à complot ● Booster-unicités- Emission radio ● Radio métiers ● Modules insertion / Micro(s) métiers ●● FASTI ● Radio Libre ●●● Repair 44 podcast J'EXISTE ○●
adultes	<ul style="list-style-type: none"> Formation DRAC ●● Formation Tilly ● Formation INSPE ● Formation PRUN fiction sonore ○ Visites des studios ○



Le SonoDoc : création sonore et coopérations



Des temps de création sonore

Les 24H de la création radiophonique

Cet événement est un défi ouvert à chacun.e, seul.e ou en équipe ; l'objectif consiste à croiser les différents niveaux de maîtrise du média radiophonique, et à encourager l'expérimentation et la création. La 5^{ème} édition des « 24H de la création radiophonique » a été accueillie dans les locaux de JET. La restitution s'est tenue au Nouveau Studio Théâtre le dimanche à 15h pour écouter pendant 1h les créations réalisées. Cette écoute a été intégrée à la programmation du festival "AudioFolks".

L'événement s'est déroulé les 07 et 08 mai 2022 <https://www.jet-asso.fr/1602-5-eme-edition-des-24h-de-la-creation-radiophonique-2022.html> autour du thème « Les flux et fantômes », sur lequel se sont penchés 17 équipes.



Des espaces de travail collaboratif

JET a lancé cette année un pôle de ressources communes pour les initiatives de créations et projets sonores : le SonoDoc. Celui-ci tend à proposer :

- un lieu d'accueil et des espaces de travail,
- des temps d'accompagnement,
- des ressources : numériques, techniques, veille juridique, archives à consulter,
- une mise en réseau : pour un soutien accru aux initiatives sonores et à leur diffusion,
- une diffusion "éthique" des projets et une réflexion autour de la question de l'hébergement web.
- Une dizaine d'artistes sonores associé.es se sont rencontrés une fois par mois depuis septembre 2022. Plus d'infos sur notre site : <https://www.jet-asso.fr/formations/sonodoc>

► Un exemple de production sonore, impulsé par le SonoDoc

Cette année, JET a décidé de soutenir le 1er podcast impulsé par l'ONG d'investigation journalistique bretonne Splann !. Son sujet : le scandale sanitaire lié aux implants Essure posés à près de 200 000 femmes en France et soupçonnés d'entraîner de graves séquelles médicales.

JET a confié la réalisation de ce podcast, relayé par de nombreux médias locaux et nationaux, à Julie Auzou, artiste associée du SonoDoc.

() Des exemples de coopérations

Les rencontres « les Catacombes du numérique », organisées conjointement avec le réseau des radio Campus France et les radios associatives locales, ont eu lieu durant 4 journées sur le campus universitaire puis au muséum d'Histories Naturelles de Nantes.

Radio Campus France a organisé 3 temps d'échanges de Nantes à Mulhouse en passant par Caen sur le lien entre journalistes radio, scientifiques et chercheurs : transmission, partage des savoirs. Comment parler de la recherche sur un média local ? Comment lutter contre la désinformation ? Comment élaborer un programme radiophonique sur les recherches et les sciences ? Mode d'emploi et retours d'expériences.

Les journées à Nantes ont articulé journées d'échanges sous forme de plateau radio et ateliers pratiques avec comme invitée témoin Vinciane Despres pour une fiction radiophonique.

<https://hackmd.io/@jetfm/redlibre>

Un stage d'écoute critique a été animé par Juliette Volcler, artiste sonore et chercheuse.

S'initier à la pratique de l'écoute en se concentrant aussi bien sur des créations sonores que sur des sons de l'environnement quotidien. Se doter d'outils d'analyse critique du sonore. (avril 2022)

<https://www.jet-asso.fr/1552-stage-decoute-critique-avec-juliette-volcler-16-17-avril.html>

Participation et documentation du PIFCamp en Slovénie, membre du réseau Feral Labs

Du 31 juillet au 6 août 2022, la 8ème édition du PIFcamp, un camp d'été pour hackers, makers, artistes et autres techno-explorateurs, a pris place au cœur des montagnes slovènes. Makery.info et Jet FM y étaient.

<https://www.makery.info/2022/08/08/pifcamp-au-coeur-des-montagnes-slovenes-une-communaute-democratique-et-en-autoassemblage/> et podcasts <https://castopod.jetfm.fr/@julbel2>

La FRAP (Fédération des Radios Associatives en Pays de Loire) et la formation EMI

Ayant décidé de pérenniser son activité d'organisme de formation, la FRAP a obtenu à l'été 2022 la certification Qualiopi, notamment soutenue par l'effort administratif et la documentation produits au sein de JET avant 2021. Son nouveau catalogue de formations professionnelles s'adresse bien évidemment aux radios associatives, et a été réfléchi avec certaines d'entre elles. À ce titre, JET continuera à dispenser la formation « Education aux médias » aux futurs stagiaires de la FRAP, formation créée par l'association, et valorisant les compétences techniques et pédagogiques développées au sein du SonoLab.

Participation au colloque du GRER au Canada

Pour le 10ème colloque international du GRER (Groupe de recherches et d'études sur la radio), organisé en partenariat avec le Département d'information et de communication de l'Université de Laval (Québec), la question posée aux participant-es était : Comment la radio s'adapte-t-elle face à l'engouement et à l'élargissement de l'univers audio ?

Réunissant autant des chercheurs que des praticiens et artisans du son, les interventions ont abordé à la fois les nouveaux modes d'expression et de création sonore, les concurrences auxquelles les radios doivent faire face, notamment l'élargissement de l'univers audio via les écrans, la vidéo, ou les plateformes de streaming.

Ce groupe de recherche en études radiophoniques a été créé en 2004, avec, dès le départ, la présence de la radio Jet FM, et d'Henri Landré. Pour cette édition, Henri Landré et Julien Bellanger y présentaient les points de vue de Jet FM sous forme d'une performance audio documentaire.

<https://www.jet-asso.fr/1945-grer22.html>

Bilan Actif

		31/12/2022			31/12/2021
		Brut	Amort. et Dépréc.	Net	Net
ACTIF IMMOBILISE	IMMOBILISATIONS INCORPORELLES				
	Frais d'établissement				
	Frais de recherche et de développement				
	Donations temporaires d'usufruit				
	Concessions brevets droits similaires	4 505	4 505		
	Autres immobilisations incorporelles (1)				
	Immobilisations incorporelles en cours				
	Avances et acomptes				
	IMMOBILISATIONS CORPORELLES				
	Terrains				
	Constructions				
	Installations techniques, mat. et outillage indus.	162 736	143 674	19 062	30 344
	Autres immobilisations corporelles	48 689	47 569	1 121	4 442
Immobilisations corporelles en cours					
Avances et acomptes					
BIENS RECUS PAR LEGS OU DONATIONS DESTINES A ETRE CEDES					
IMMOBILISATIONS FINANCIERES (2)					
Participations évaluées selon mise en équival.					
Autres participations	214		214	214	
Créances rattachées à des participations					
Autres titres immobilisés					
Prêts					
Autres immobilisations financières					
	TOTAL (I)	216 143	195 747	20 396	35 000
ACTIF CIRCULANT	STOCKS ET EN-COURS				
	Matières premières, approvisionnements				
	En-cours de production de biens				
	En-cours de production de services				
	Produits intermédiaires et finis				
	Marchandises				
	Avances et Acomptes versés sur commandes				
	CREANCES (3)				
	Créances clients, usagers et comptes rattachés	14 694		14 694	6 623
	Créances reçues par legs ou donations				
Autres créances	17 882		17 882	18 617	
VALEURS MOBILIERES DE PLACEMENT					
DISPONIBILITES	54 576		54 576	102 553	
COMPTES DE REGULARISATION					
Charges constatées d'avance				728	
	TOTAL (II)	87 152		87 152	128 522
	Frais d'émission d'emprunt à étaler (III)				
	Primes de remboursement des obligations (IV)				
	Ecarts de conversion actif (V)				
	TOTAL ACTIF (I à V)	303 295	195 747	107 548	163 522

(1) dont droit au bail

Cabinet Gérard ROUSSIN et Associés
Société d'Expertise Comptable

Bilan Passif

		31/12/2022	31/12/2021
FONDS PROPRES	Fonds propres sans droit de reprise		
	Fonds propres statutaires		
	Fonds propres complémentaires	14 315	14 315
	Fonds propres avec droit de reprise		
	Fonds propres statutaires		
	Fonds propres complémentaires		
	Ecarts de réévaluation		
	Réserves		
	Réserves statutaires ou contractuelles		
	Réserves pour projet de l'entité		
Autres	26 271	(40 769)	
Report à nouveau			
Excédent ou déficit de l'exercice	(15 096)	67 040	
	Total des fonds propres (situation nette)	25 489	40 585
	Fonds propres consommables	14 501	26 424
	Subventions d'investissement		
	Provisions réglementées		
	Total des autres fonds propres	14 501	26 424
	Total des fonds propres	39 991	67 009
Fonds reportés et dédiés	Fonds reportés liés aux legs ou donations	33 800	49 400
	Fonds dédiés sur subventions d'exploitation Fonds dédiés sur contributions financières d'autres organismes Fonds dédiés sur ressources liées à la générosité du public		
	Total des fonds reportés et dédiés	33 800	49 400
Provisions	Provisions pour risques		476
	Provisions pour charges		
	Total des provisions		476
DETTES (1)	DETTES FINANCIERES		
	Emprunts obligataires convertibles		
	Autres emprunts obligataires		
	Emprunts dettes auprès des établissements de crédit (2)		7 092
	Emprunts et dettes financières divers		
	Avances et acomptes reçus sur commandes en cours		
	DETTES D'EXPLOITATION		
	Dettes fournisseurs et comptes rattachés	5 520	7 540
	Dettes des legs ou donations		
	Dettes fiscales et sociales	28 237	30 854
DETTES DIVERSES			
Dettes sur immobilisations et comptes rattachés		1 000	
Autres dettes			
Produits constatés d'avance		150	
	Total des dettes	33 758	46 636
	Ecarts de conversion passif		
	TOTAL PASSIF	107 548	163 522
	Résultat de l'exercice exprimé en centimes	(15 096,15)	67 039,94
(1) Dont à moins d'un an		33 758	46 636
(2) Dont concours bancaires courants, et soldes créditeurs de banques et CCP			

Cabinet Gérard Pousin et Associés
Société d'Expertise Comptable
3, rue de la République

Compte de Résultat 1/2

		31/12/2022	31/12/2021
		12 mois	12 mois
PRODUITS D'EXPLOITATION	Cotisations	2 250	3 025
	Vente de biens et services		
	Ventes de biens		
	dont ventes de dons en nature		
	Ventes de prestations de service	52 781	45 246
	dont parrainages		
	Produits de tiers financeurs		
	Concours publics et subventions d'exploitation	230 056	254 809
	Versements des fondateurs ou consommations de la dotation consommable		
	Ressources liées à la générosité du public		
	Dons manuels		
	Mécénats		
	Legs, donations et assurances-vie		
	Contributions financières		
Reprises sur amortissements, dépréciations, provisions et transferts de charges	9 507	56 910	
Utilisations des fonds dédiés	49 400	23 500	
Autres produits	45	1	
	Total des produits d'exploitation	344 039	383 491
CHARGES D'EXPLOITATION	Achats de marchandises		
	Variation de stock		
	Achats de matières et autres approvisionnements		
	Variation de stock		
	Autres achats et charges externes	71 342	51 350
	Aides financières		
	Impôts, taxes et versements assimilés	2 205	1 970
	Salaires et traitements	192 509	195 939
	Charges sociales	47 804	12 777
	Dotation aux amortissements et dépréciations	14 604	16 679
	Dotation aux provisions		476
Reports en fonds dédiés	33 800	46 400	
Autres charges	10 928	4 973	
	Total des charges d'exploitation	373 191	330 565
	RESULTAT D'EXPLOITATION	(29 152)	52 926

Cabinet Gérard POUSSIN et Associés

Compte de Résultat 2/2

		31/12/2022	31/12/2021
RESULTAT D'EXPLOITATION		(29 152)	52 926
PRODUITS FINANCIERS	De participation	1	
	D'autres valeurs mobilières et créances d'actif immobilisé		
	Autres intérêts et produits assimilés	540	111
	Reprises sur provisions, dépréciations et transferts de charges		
	Différences positives de change		
	Produits nets sur cessions de valeurs mobilières de placement		
Total des produits financiers		541	111
CHARGES FINANCIÈRES	Dotations aux amortissements, aux dépréciations et aux provisions	146	506
	Intérêts et charges assimilées		
	Différences négatives de change		
	Charges nettes sur cessions de valeurs mobilières de placement		
Total des charges financières		146	506
RESULTAT FINANCIER		395	(395)
RESULTAT COURANT avant impôts		(28 757)	52 531
PRODUITS EXCEPTIONNELS	Sur opérations de gestion	2 613	2 183
	Sur opérations en capital	12 103	14 004
	Reprises sur provisions, dépréciations et transferts de charges		
	Total des produits exceptionnels		14 716
CHARGES EXCEPTIONNELLES	Sur opérations de gestion	1 055	1 678
	Sur opérations en capital		
	Dotations aux amortissements, aux dépréciations et aux provisions		
Total des charges exceptionnelles		1 055	1 678
RESULTAT EXCEPTIONNEL		13 661	14 509
Participation des salariés aux résultats			
Impôts sur les bénéfices			
TOTAL DES PRODUITS		359 295	399 789
TOTAL DES CHARGES		374 392	332 749
EXCEDENT ou DEFICIT		(15 096)	67 040
CONTRIBUTIONS VOLONTAIRES EN NATURE			
Dons en nature		22 263	23 652
Prestations en nature		100 828	86 485
Bénévolat			
TOTAL		123 091	110 137
CHARGES DES CONTRIBUTIONS VOLONTAIRES EN NATURE			
Secours en nature		22 263	23 652
Mise à disposition gratuite de biens			
Prestations		100 828	86 485
Personnel bénévole			
TOTAL		123 091	110 137

Cabinet Gérard POUSSIN
Société

Remerciements



L'association remercie ses bénévoles, ses auditeurs, les artistes et acteurs locaux qui nous font confiance en collaborant avec nous, les partenaires anciens et nouveaux, les collectivités territoriales, grâce à qui nous réalisons projets, coups de gueule, rêves de même, et ces mille petites choses solidaires, belles et engagées qui font briller notre antenne. Votre soutien est précieux, merci !

💰 L'association JET est soutenue par



☎ Les réseaux



Conception graphique

Luc Fedon luc.fedon@yahoo.fr

Association JET

Bâtiment Le Grand B, 11 rue de Dijon

44800 Saint-Herblain

Tel: 02 28 25 23 90

La radio www.jetfm.fr - Jet FM 91.2 - DAB+

L'association www.jet-asso.f

Le SonoLab www.sonolab.fr

